

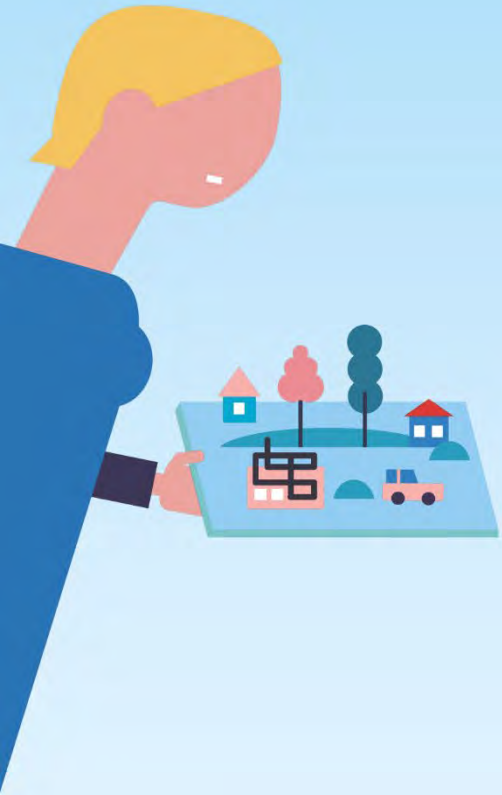
## 6. Forum Sisslerfeld

18. Oktober 2023, 18:00 Uhr  
Saalbau Stein



# Herzlich Willkommen und schön, sind Sie da!

Dieter Egli,  
Regierungsrat Kanton Aargau,  
Vorsteher Departement Volkswirtschaft und Inneres



# Die Firma Bachem stellt sich vor

Thomas Lellau,  
Bachem AG



# Zum heutigen Abend

**Eva Gerber,**  
Kommunikation & Partizipation, Kontextplan AG



# Heutiges Forum

## Informationsblock

- Überblick Stand Gebietsentwicklung
- Stand Regionaler Sachplan
- Stand Kommunalen Gesamtplan Verkehr
- Stand Kantonalen Nutzungsplan / Südspange
  
- Fahrplanverbesserungen
- Landwirtschaft der Zukunft

## Diskussionsblock

Fragen, Anliegen & Ideen aus dem Plenum

Rückschau Unser-Sisslerfeld-Tag



# Das Sisslerfeld im Dialog entwickeln



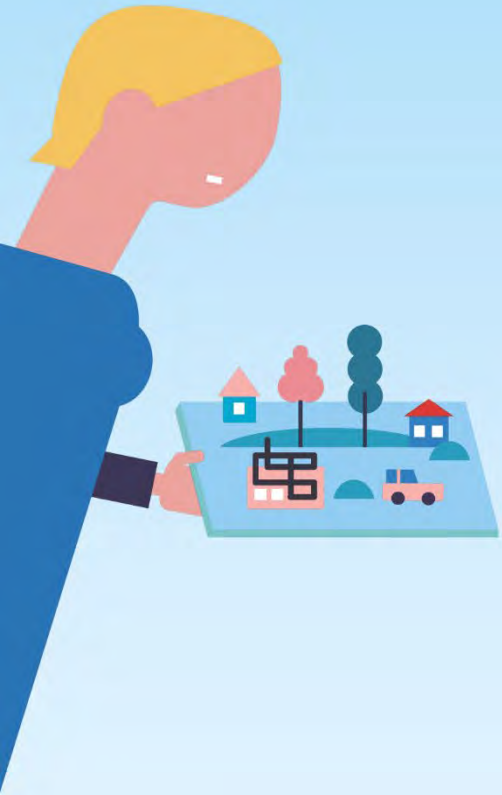
Ich frage mich...

Ich finde...



# Überblick Stand Gebietsentwicklung

Richard Zickermann,  
Gesamtprojektleitung, TBF + Partner





# Planungswerkzeuge und deren Verbindlichkeit

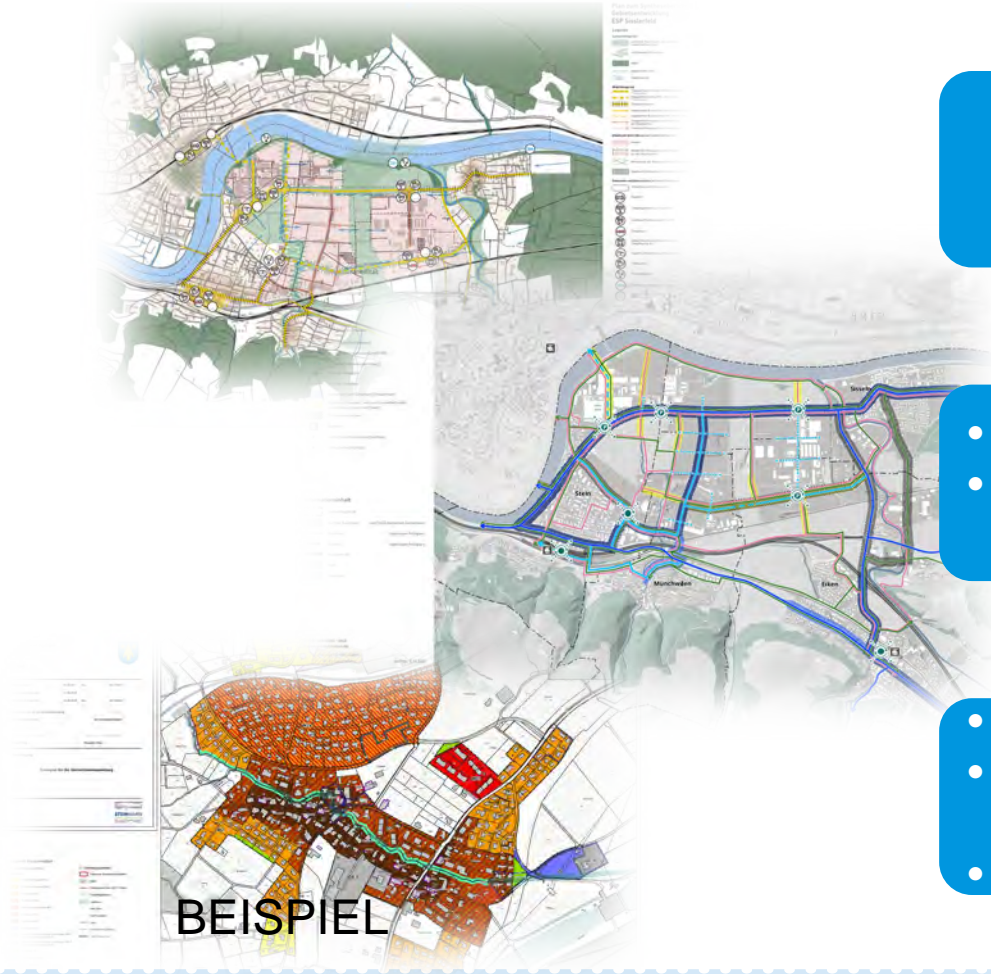
Konzept  
Ohne Verbindlichkeit



Behördenverbindliche  
Planung



Grundeigentümergeverbindliche  
Planung



Testplanungssynthese

- Regionaler Sachplan (rSP)
- Kommunaler Gesamtplan Verkehr (KGV)

- Kant. Nutzungsplan (kNP)
- Bau- und Nutzungsordnung (BNO)
- Bauzonenplan



# Aktuelle und geplante Planungen im Sisslerfeld

Konzept  
Ohne Verbindlichkeit

- Strassenraumgestaltung
- Landschaftskonzept
- Städtebauliches Konzept
- ...

Behördenverbindliche  
Planung

- **regionaler Sachplan (rSP)**
- **kommunaler Gesamtplan Verkehr (KGV)**

Grundeigentümergebundene  
Planung

- **kantonale Nutzungsplanung (kNP) Südspange**
- Harmonisierte Bau- und Nutzungsordnungen (BNO)
- Harmonisierte Bauzonenpläne

# Stand Regionaler Sachplan

Tabea Marfurt,  
Suter Von Känel Wild Planer und Architekten AG



## Das Instrument regionaler Sachplan

- **Ziel: Räumliche Zielsetzungen in einer koordinierten Gesamtsicht festlegen**
- Zeithorizont: langfristig angestrebtes Zielbild
- Gebündelte Kräfte im Rahmen einer gemeinsamen Planung zur Ansiedlung von wertschöpfungsintensiven Unternehmen, Forschung und Gewerbe
- Resultat: Bericht, Sachplantext und die drei Teilpläne Freiraum, Nutzung und Mobilität
- Behördenverbindliches Planungsinstrument

## Zeitplan / aktueller Stand





# Stand Kommunalen Gesamtplan Verkehr

Daniel Hirzel,  
PLANAR AG für Raumentwicklung



## Zeitplan / aktueller Stand

Erarbeitung Dokumente in  
Abstimmung mit  
Gemeindevertretenden

Vorläufige Beurteilung Kanton

Überarbeitung

Öffentliche Mitwirkung

Überarbeitung / Finalisierung

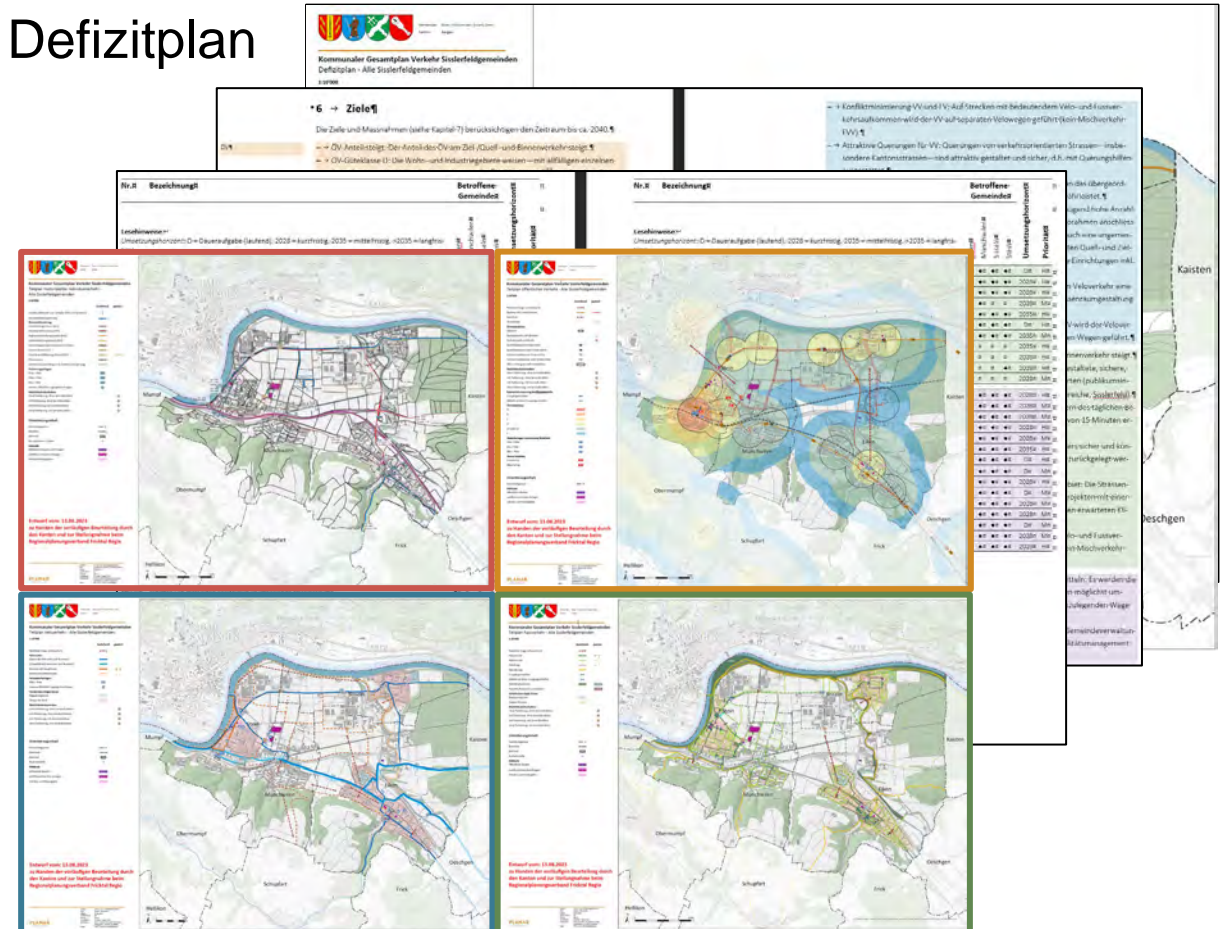
Genehmigung KGV durch  
Gemeinderäte und Kanton  
Aargau

# Das Instrument Kommunaler Gesamtplan Verkehrs

- **Ziel: Umfassende kommunale Verkehrsplanung in Abstimmung mit der Siedlungsentwicklung**
- Zeithorizont: 10-15 Jahre
- Aufnehmen und konkretisierten von übergeordneten Planungen (z.B. RSP) sowie kommunalen Planungen und Anliegen
- Resultat: Bericht, Defizitplan und die vier Teilpläne **öffentlicher Verkehr**, **motorisierter Individualverkehr**, **Veloverkehr** und **Fussverkehr**
- Behördenverbindliches Planungsinstrument

# Vorgehen

- Analyse mit Werten und Defiziten inkl. Defizitplan als Resultat
- Ziele definieren (28)
- Massnahmen formulieren (69)
- Vier Teilpläne
  - Öffentlicher Verkehr
  - Motorisierter Individualverkehr
  - Veloverkehr
  - Fussverkehr





# Massnahmen - Beispielmassnahmenblatt

Massnahme	<b>ÖV2 Taktverdichtung der Buslinie 134</b>			
Kurzbeschreibung	Die Buslinie 134 vom Bahnhof Stein-Säckingen über Münchwilen, Eiken und Oeschgen nach Frick soll zukünftig im 30-Minuten-Takt verkehren. Die Anschlüsse zwischen Bus und Bahn sind an den Bahnhöfen Stein-Säckingen und Frick zu optimieren. Dies ist gemäss der Netzgrafik in Abbildung 6 im Bericht «ÖV-Erschliessung Stein» vorgesehen.			
Beitrag zu Zielen	<ul style="list-style-type: none"> <li>– ÖV-Anteil steigt</li> <li>– MIV-Anteil sinkt</li> <li>– ÖV-Güteklasse D</li> </ul>			
Betroffene Gemeinden	<input checked="" type="checkbox"/> Eiken	<input checked="" type="checkbox"/> Münchwilen	<input type="checkbox"/> Sisseln	<input checked="" type="checkbox"/> Stein
Vorgehen	Das Bestreben der Taktverdichtung ist über den Regionalplanungsverband Fricktal Regio beim Kanton zu beantragen. Lehnt der Kanton den Antrag ab, so ist zu prüfen, ob der Betrieb versuchsweise von den betroffenen Gemeinden finanziert werden kann.			
Koordinations-/ Bearbeitungsstand	<input type="checkbox"/> ausstehend	<input checked="" type="checkbox"/> in Bearbeitung	<input type="checkbox"/> abgeschlossen / in Betrieb	<input type="checkbox"/> verworfen
Abstimmung mit anderen Massnahmen	ÖV3 Ausbau des Busangebots im Gleichschritt mit den Gebietsentwicklungen – insbesondere des Sisslerfelds			
Federführung / Beteiligte	Sisslerfeldgemeinden / Fricktal Regio, Kanton Aargau			
Umsetzungshorizont	<input type="checkbox"/> laufend	<input type="checkbox"/> kurzfristig	<input checked="" type="checkbox"/> mittelfristig	<input type="checkbox"/> langfristig
Priorität	<input type="checkbox"/> tief	<input checked="" type="checkbox"/> mittel	<input type="checkbox"/> hoch	
Bemerkungen	keine			

# Massnahmen - Beispiele

## Öffentlicher Verkehr

- Neue grenzüberschreitende Buslinie
- Ausbau des Busangebots im Gleichschritt mit den Gebietsentwicklungen – insbesondere des Sisslerfelds

## Motorisierter Individualverkehr

- Erstellung Strassenräume Sisslerfeld nach festgelegten Standards (z.B. Südspange)
- Aufwertung der Ortsdurchfahrten in Stein, Sisseln, Eiken und Münchwilen
- Zentrale Parkieranlagen im Sisslerfeld; Parkleitsystem

## Veloverkehr

- Optimierung von unattraktiven Velorouten
- Genügende Anzahl Veloabstellplätze in hochstehender Qualität auf öffentlichem Grund bereitstellen

# Massnahmen - Beispiele

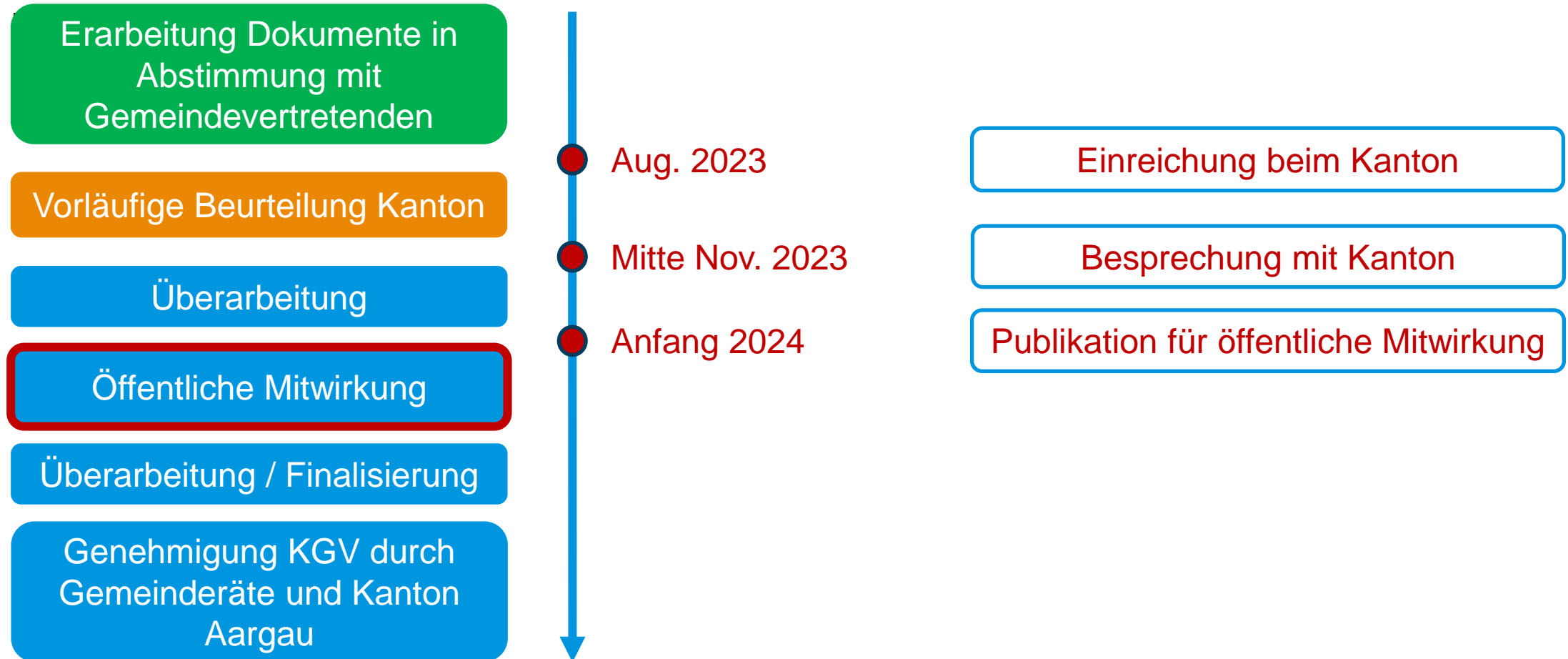
## Fussverkehr

- Verbesserung der Attraktivität der Rohrmatt für den Fussverkehr
- Attraktive Neugestaltung des angestrebten Aufenthaltsbereichs im Zentrum Eiken

## Mobilitätsmanagement

- Mandat für Mobilitätsthemen der Sisslerfeldgemeinden schaffen
- Mobilitätsdreh scheiben

# Zeitplan / aktueller Stand





# Stand Kantonaler Nutzungsplan Südspange

**Katrin Schönenberger,**  
Abteilung Verkehr, Kanton Aargau



# Zielbild aus Testplanung



Plangrundlage: Plan zum Synthesebericht Testplanung Gebietsentwicklung ESP Sisslerfeld vom 7.7.2021

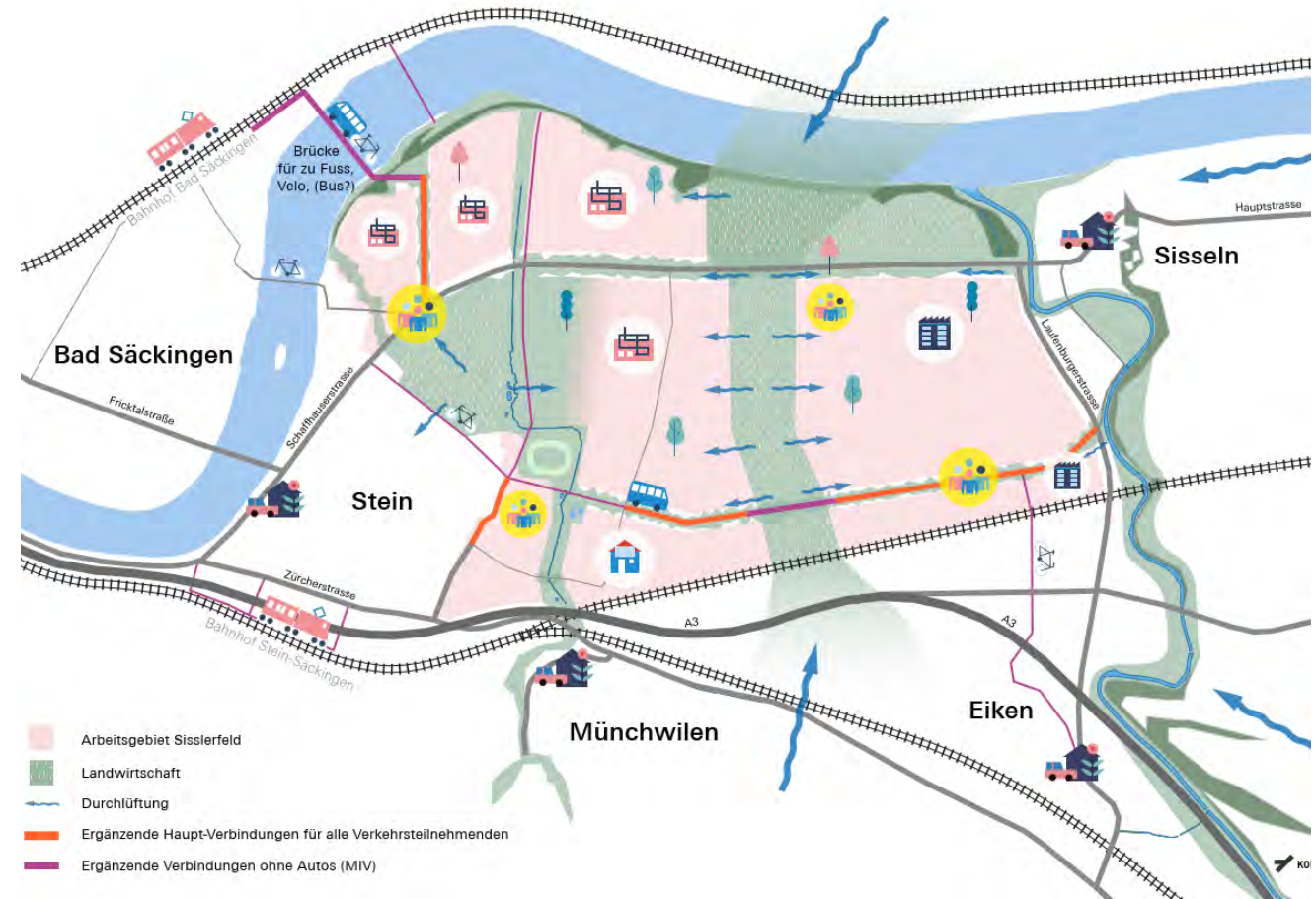


# Verkehrskonzept Sisslerfeld

**Arbeitsplätze gut an den öffentlichen Verkehr anbinden**  
→ Buserschliessung

**Strassennetz im Süden ergänzen für Auto, Bus und Velo**  
→ Südspange: Für Auto nicht durchgängig befahrbar

**Mobilitätsmanagement zur Nutzung aller Möglichkeiten**  
→ Unterstützung der Alternativen zum Auto durch die betroffenen Firmen

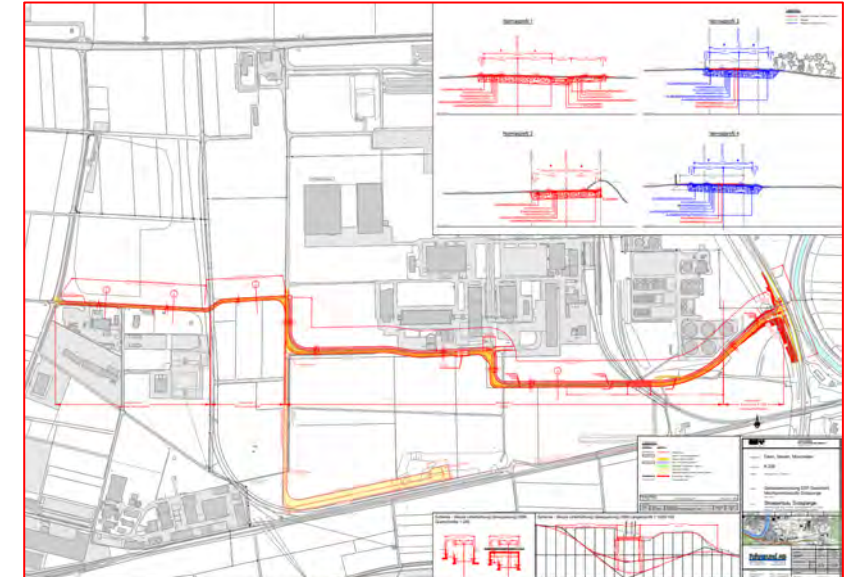
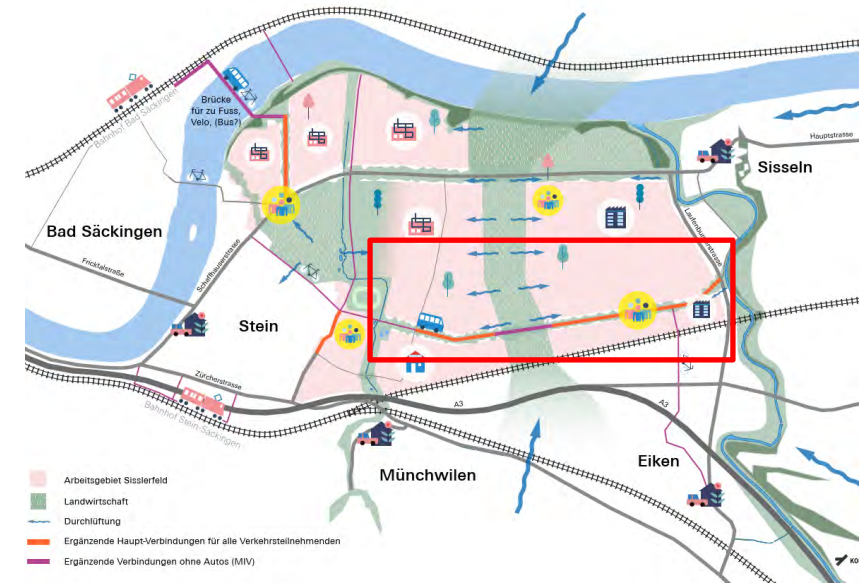


Plangrundlage: Plan zu den Stossrichtungen, Testplanung zur Gebietsentwicklung ESP Sisslerfeld

# Vom Konzept zur Planung

## Machbarkeitsstudie Südspange

- > Linienführung
- > Gleisquerung DSM
- > Fahrbahnbreite
- > Anschluss ans übergeordnete Strassennetz



# kantonaler Nutzungsplan "Südspange ESP Sisslerfeld"


## § 10 Kantonale Nutzungspläne \*

<sup>1</sup> Der Grosse Rat kann kantonale Nutzungspläne erlassen, soweit kantonale oder regionale Interessen es erfordern, namentlich zum Schutz von Landschaften, Gewässern, Baudenkmalern und archäologischen Hinterlassenschaften, Gebäuden oder Anlagen, zur längerfristigen Festlegung von Abbaugebieten für Rohmaterialien wie Kies oder Kalkstein sowie zur Erstellung von öffentlichen Werken wie für den Verkehr, die Ver- und Entsorgung. \*

- > Kantonale und regionale Interessen
- > Sehr hoher Koordinations- und Abstimmungsbedarf über Gemeindegrenzen
- > Planungssicherheit
  
- > Nutzungsplanerischen Voraussetzungen → kNP Teil A
- > Raumsicherung Strassentrassee → kNP Teil B



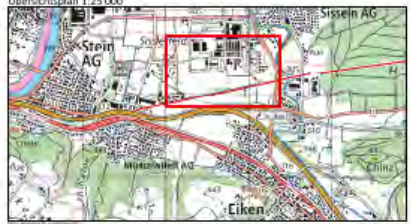
# kNP Südspange ESP Sisslerfeld – Teil A



**Kantonaler Nutzungsplan  
"Südspange ESP Sisslerfeld"**  
Gemäss § 10 Baugesetz

**Teil A: Siedlungsgebiets- / Bauzonenumlagerung (Eiken)**

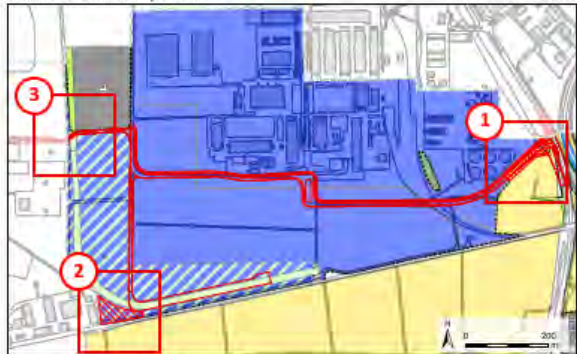
Übersichtsplan 1:25'000



Öffentliche Auflage und Mitwirkung: DD.MMMM YYYY bis DD.MMMM YYYY  
Beschlissen vom Grosse Rat: Aarau, den DD.MMMM YYYY

GIS


**Rechtskräftiger kommunaler Nutzungsplan**  
Bauzonen- und Kulturlandplan Eiken 1:1'500



**Orientierungsinhalt** (kommunaler Nutzungsplan Bauzonen und Kulturland vom 4. Dezember 1992)

- Gemeindegrenze / Baugebietsgrenze
- Änderungsperimeter
- Waldfeststellung
- Gewässer
- Industriezone "Sisslerfeld"
- Industriezone "Sisslerfeld" mit Restriktionen
- Zone für öffentliche Bauten und Anlagen
- Freihaltezone "Industrie" Baugelbiet/Kulturland
- Landwirtschaftszone
- Materialabbauzone (M)
- Hecken, Ufer- und Feldgehölze
- Uferschutzzone
- Strassenverlauf Südspange


**1 Rechtskräftige Situation**



**Orientierungsinhalt**

- Gemeindegrenze / Baugebietsgrenze
- Änderungsperimeter
- Industriezone "Sisslerfeld"
- Zone für öffentliche Bauten und Anlagen
- Landwirtschaftszone
- Gewässer
- Im Kulturlandplan von 1992 als Wald dargestellt, gemäss kantonalem Waldgrenzplan vom 1. Oktober 2019 kein Wald mehr
- Strassenverlauf Südspange
- Hecken, Ufer- und Feldgehölze
- Uferschutzzone

**Kantonaler Nutzungsplan**  
1:1'500



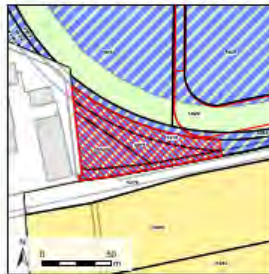
**Genehmigungsinhalt**

- Industriezone "Sisslerfeld" IS gemäss § 15 BNG Eiken vom 16. Juni 2000

**Orientierungsinhalt**

- Gemeindegrenze / Baugebietsgrenze
- Strassenverlauf Südspange


**2 Rechtskräftige Situation**



**Orientierungsinhalt**

- Gemeindegrenze / Baugebietsgrenze
- Änderungsperimeter
- Industriezone "Sisslerfeld" mit Restriktionen
- Freihaltezone "Industrie" Baugelbiet
- Landwirtschaftszone
- Strassenverlauf Südspange

**Kantonaler Nutzungsplan**  
1:1'500




**Genehmigungsinhalt**

- Landwirtschaftszone gemäss § 21 BNG Eiken vom 16. Juni 2000

**Orientierungsinhalt**

- Gemeindegrenze / Baugebietsgrenze
- Strassenverlauf Südspange


**3 Rechtskräftige Situation**



**Orientierungsinhalt**

- Gemeindegrenze / Baugebietsgrenze
- Änderungsperimeter
- Industriezone "Sisslerfeld" mit Restriktionen
- Freihaltezone "Industrie" Baugelbiet/Kulturland
- Materialabbauzone (M)
- Strassenverlauf Südspange

**Kantonaler Nutzungsplan**  
1:1'500



**Genehmigungsinhalt**

- Industriezone "Sisslerfeld" mit Restriktionen ISR gemäss § 16 BNG Eiken vom 16. Juni 2000

**Orientierungsinhalt**

- Gemeindegrenze / Baugebietsgrenze
- Strassenverlauf Südspange

**Einzonung**

**Auszonung**

**Umzonung**



# kNP Südspange ESP Sisslerfeld – Teil B




Räumliche Sicherung der Südspange mittel Strassenlinien

Einhaltung Strassenabstand mittels Baulinien

Sicherung ökologischer Ersatzflächen

# Erläuternder Planungsbericht

  
KANTON AARGAU

DEPARTEMENT  
BAU, VERKEHR UND UMWELT  
Abteilung Verkehr

14. Februar 2023

BERICHT NACH ART. 47 RPV  
Kantonaler Nutzungsplan "Südspange ESP Sisslerfeld"

---

**Zusammenfassung**

Das Gebiet Sisslerfeld ist gemäss kantonalem Richtplan ein wirtschaftlicher Entwicklungsschwerpunkt von kantonaler Bedeutung (ESP) und liegt in den vier Gemeinden Eiken, Münchwilen, Sisseln und Stein. Die Erschliessung des Gebiets südlich der Firma DSM und darüber hinaus die Groberschliessung des Sisslerfelds für alle Verkehrsmittel ist zeitnah zu bewerkstelligen. Im Rahmen der Gebietsentwicklung des ESP Sisslerfeld wurde eine Testplanung durchgeführt. In dieser ist eine kommunale Erschliessungsstrasse, die sogenannte Südspange Sisslerfeld für die Erschliessung des Gebiets südlich der DSM vorgesehen. Die Machbarkeit der Südspange wurde im Rahmen einer Studie (Machbarkeitsstudie Südspange Sisslerfeld) nachgewiesen.

Im Oktober 2022 hat die Firma Bachem kommuniziert, dass im Sisslerfeld auf dem Gebiet südlich der DSM ein neuer Produktionsstandort entstehen soll und zu diesem Zweck den schrittweisen Erwerb des Areals mit der Firma DSM vereinbart hat. Die Realisierung einer neuen Groberschliessungsstrasse ist die Voraussetzung, dass die Firma Bachem die Produktion aufnehmen kann.

Südlich der geplanten Südspange und des neuen Standorts der Firma Bachem ist zudem die Verlegung des Freiverlads der Schweizerischen Bundesbahnen (SBB) von der Gemeinde Frick ins Sisslerfeld geplant. Neben der Firma Bachem soll auch der Freiverlad zukünftig sachgerecht über die Südspange erschlossen werden.

Aufgrund des eingehenden materiellen Abstimmungs- und Koordinationsbedarfs über die Gemeindegrenzen hinweg und aber auch unter den Gemeinden selbst, der zeitlich ambitionierten Terminpläne im Zusammenhang mit der Ansiedlung der Bachem sowie aufgrund des gemeindeübergreifend und integral zu lösenden Erschliessungsfordernisses, drängt sich für die Südspange die Ausarbeitung eines (gemeindeübergreifenden) kantonalen Nutzungsplans "Südspange ESP Sisslerfeld" (KNP) gemäss § 10 BauG auf. Dieser gewährleistet die nötige Raumsicherung und bildet die planungsrechtliche Grundlage für das künftige Strassenprojekt. Auf Antrag und in Übereinstimmung mit den Standortgemeinden und des Regionalplanungsverbands hat der Regierungsrat am 24. August 2022 (RRB Nr. 2022-001043) das Departement Bau, Verkehr und Umwelt (BVU) beauftragt, mittels eines kantonalen Nutzungsplans die nachstehenden Planungsziele im Zusammenhang mit der Südspange sicherzustellen:

- Herbeiführung der planungsrechtlichen Markt- und Baureife
- Erschliessung der ansiedelnden Bachem und weiterer
- Erschliessung des künftigen Freiverlads der SBB
- integralen, gebietsbezogenen Verbesserung der öV-Erschliessung sowie des Fuss- und Velonetzes im Sisslerfeld

**Inhaltsverzeichnis**

<b>1. Planungsgegenstand und Ziele</b> .....	<b>4</b>
1.1 Anlass .....	4
1.2 Kantonale Interessen .....	5
1.3 Planungsziele kantonalen Nutzungsplan Südspange ESP Sisslerfeld .....	6
1.4 Bestandteile des kantonalen Nutzungsplans Südspange ESP Sisslerfeld .....	7
<b>2. Ausgangslage und Rahmenbedingungen</b> .....	<b>10</b>
2.1 Grundlagen Bund .....	10
2.2 Grundlagen Kanton .....	10
2.3 Grundlagen Region .....	12
2.4 Grundlagen Gemeinden .....	13
<b>3. Südspange ESP Sisslerfeld</b> .....	<b>14</b>
3.1 Projekt und massgebende Grundlage .....	14
3.2 Abschnittsbildung .....	14
3.3 Horizontale Linienführung .....	15
3.4 Vertikale Linienführung .....	19
3.5 Normalprofil .....	20
3.6 Erschliessung Anrainergrundstücke entlang der Südspange .....	21
3.7 Werkleitungen .....	21
3.8 Freiverlad .....	21
3.9 Projektierung und Realisierung .....	22
3.10 Nutzung .....	23
<b>4. Auswirkungen der Planung</b> .....	<b>24</b>
4.1 Ein- und Umzonungen .....	24
4.2 Verkehr .....	27
4.3 Ortsbauliche Belange .....	28
4.4 Biotopschutz .....	29
4.5 Ökologischer Ausgleich .....	31
4.6 Weitere materielle Hinweise .....	32
<b>5. Planbeständigkeit</b> .....	<b>36</b>
<b>6. Weiteres Vorgehen und weiterer Handlungsbedarf</b> .....	<b>36</b>
6.1 Weiteres Vorgehen hinsichtlich der Südspange .....	36
6.2 Weiterer Handlungsbedarf .....	36
<b>7. Organisation und Beteiligte</b> .....	<b>37</b>
<b>8. Verfahren</b> .....	<b>37</b>
8.1 Ablauf, Information, Mitwirkung und öffentliche Auflage .....	37
8.2 Zusammenarbeit mit den kantonalen Fachstellen .....	37
8.3 Zusammenarbeit mit den Regionalplanungsverbänden und Gemeinden .....	37
8.4 Mitwirkungsverfahren .....	38
8.5 Öffentliche Auflage und Einwendungsverfahren .....	38
8.6 Beschluss .....	38

# Meilensteine / Terminplan

- > Mitwirkung / Auflage 1.-30. Juni 2023
- > Einarbeiten der Mitwirkungseingaben
- > 3 Einwendungen: Verhandlungen sind abgeschlossen
- > Botschaft an den Grossen Rat liegt im Entwurf vor
- > Kommissionssitzung und Entscheid Grosser Rat bis zum Januar 2024

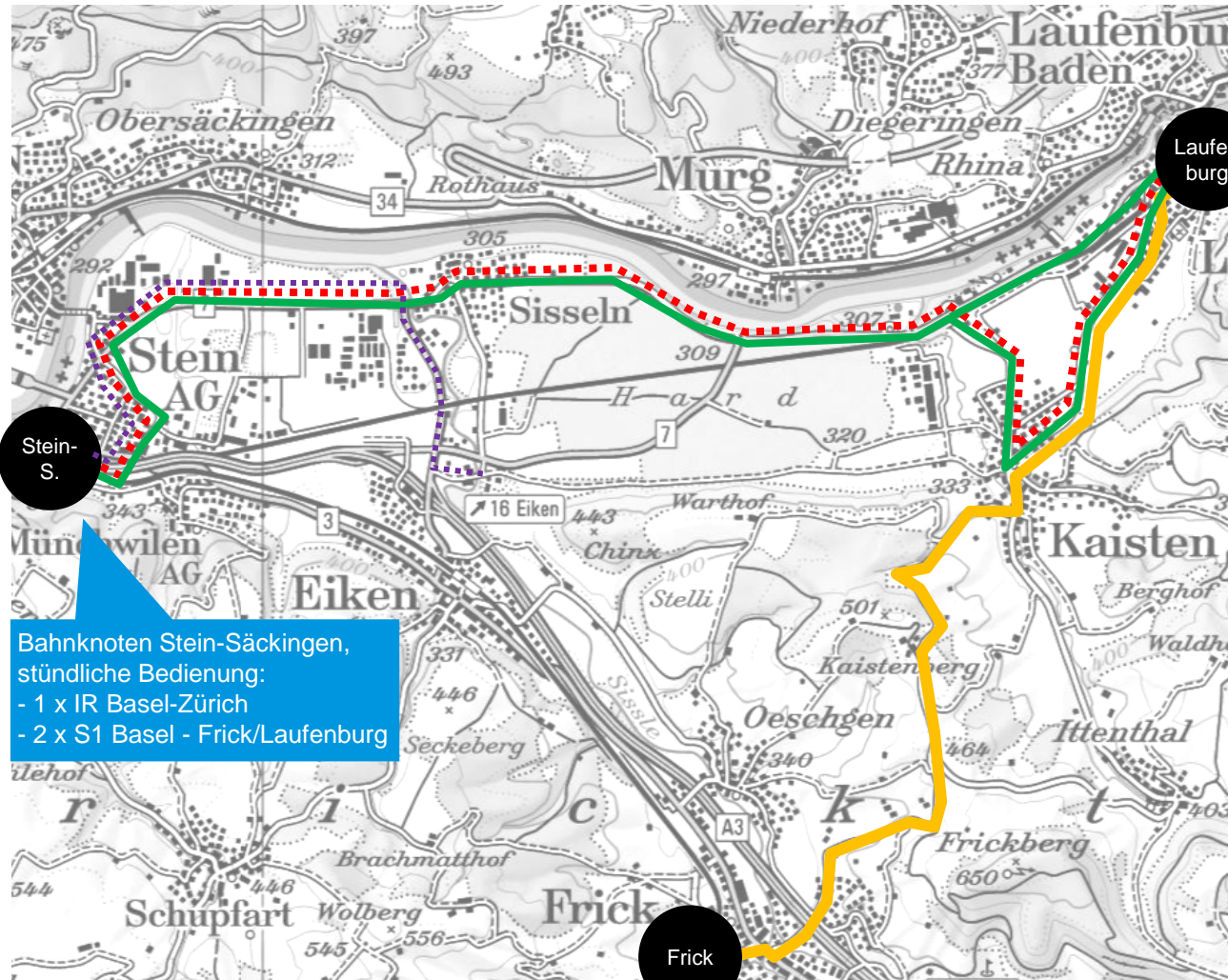


# Fahrplanverbesserungen

**Conrad Naef,**  
Abteilung Verkehr, Kanton Aargau



# Sisslerfeld – öV-Situation 2023



**Grün:**  
**Stein-Kaisten-Laufenburg**  
**60-Min.-Takt**  
 Anschluss IR Basel

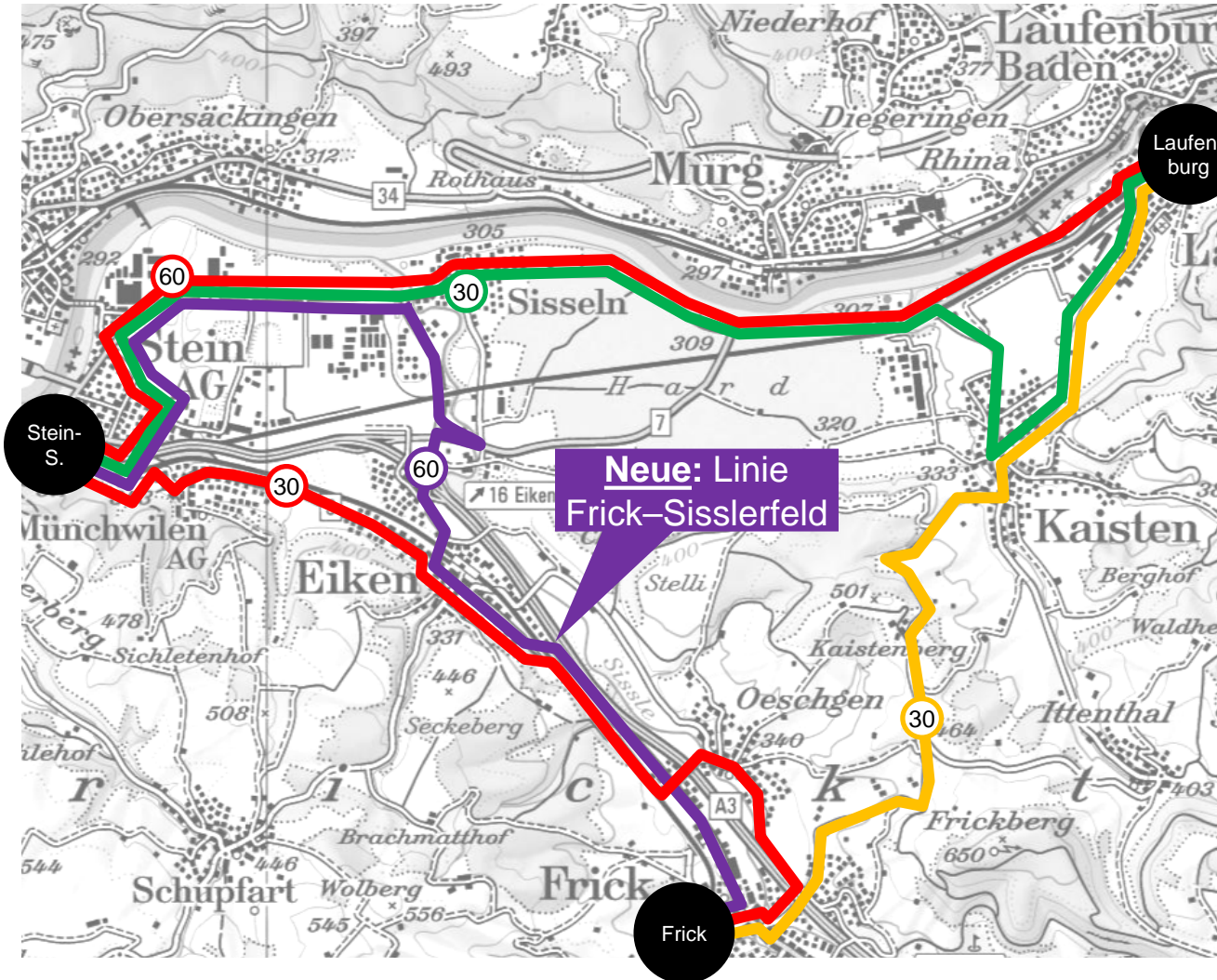
**Rot:**  
**Stein-Kaisten-Laufenburg**  
**60-Min.-Takt**  
 Anschluss S1 Basel

**Violett:**  
**Stein-Sisslerfeld**  
**60-Min.-Takt (nur HVZ)**  
 Anschluss S1 Basel

**Gelb:**  
**Laufenburg-Kaisten-Frick**  
**30-Min.-Takt in HVZ (60-Min.-Takt NVZ)**  
 Anschluss IR Zürich

— = Linie im 60-Min.-Takt  
 — = Linie im 30-Min.-Takt

# Sisslerfeld – Angebot öV 2024 (Hauptverkehrszeiten)





**Stein-S.-Laufenburg direkt**  
mit Anschluss IR Basel in Stein-S.

**Stein-Kaisten-Laufenburg**  
mit Anschluss S1 Basel in Stein-S.

**Frick-Sisslerfeld-Stein-S.**  
mit Anschluss IR Zürich in Frick  
mit Anschluss IR Zürich in Stein-S.

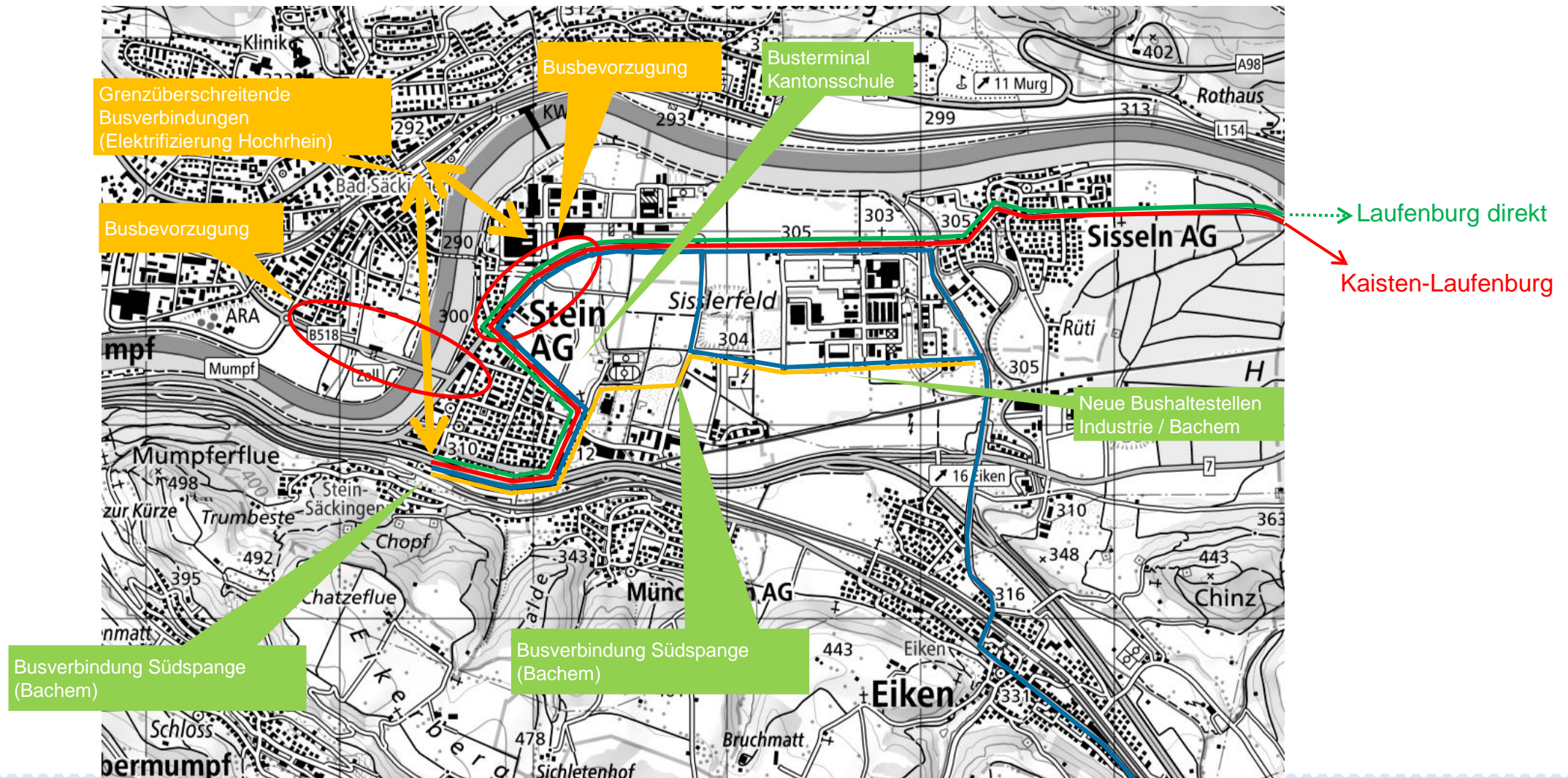
**Laufenburg-Kaisten-Frick**  
mit Anschluss IR Zürich in Frick

**Stein-S.-Eiken-Frick**  
mit Anschluss S1 Basel in Stein-S.  
Mit Anschluss IR Zürich in Frick

-  = Linie im 30-Min.-Takt
-  = Linie im 60-Min.-Takt

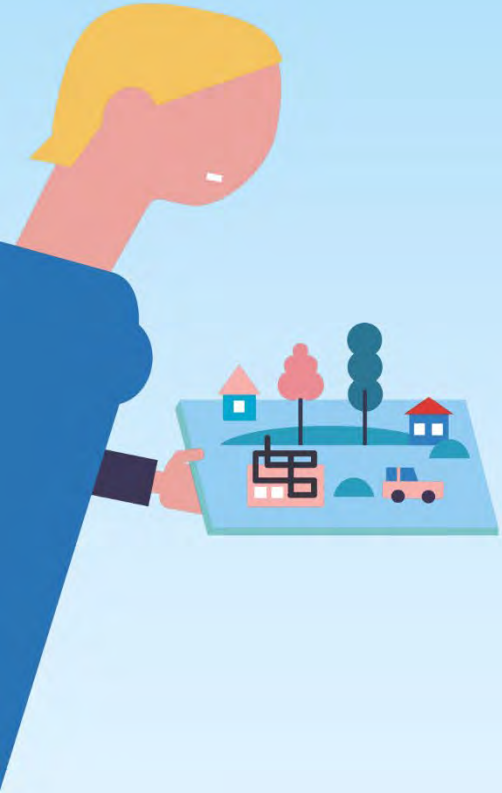


# Handlungsfelder ÖV Stein–Laufenburg

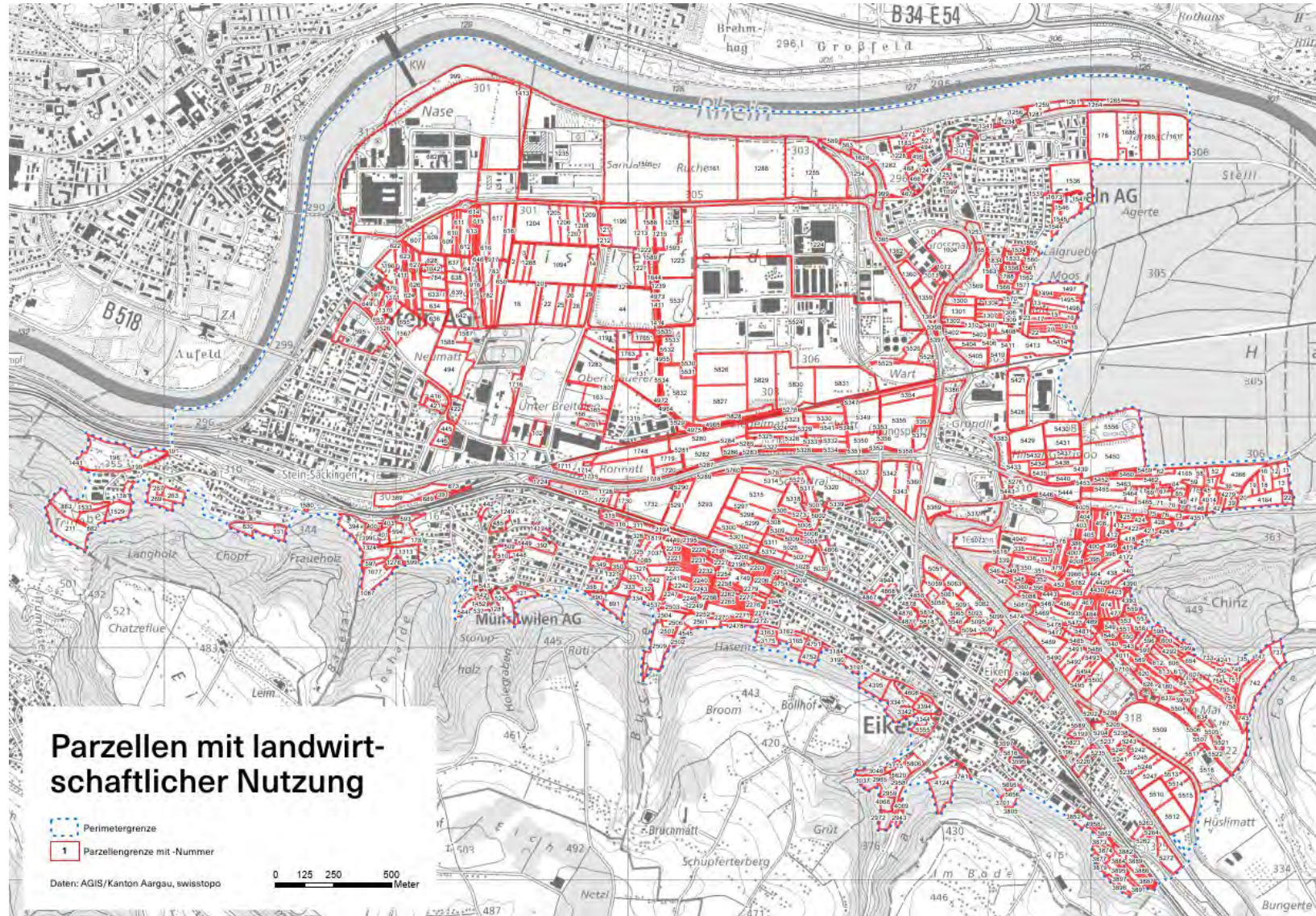


# Landwirtschaft der Zukunft

Richard Zickermann,  
Gesamtprojektleitung, TBF + Partner







# Fragen, Anliegen & Ideen aus dem Forum

Eva Gerber,  
Kommunikation & Partizipation, Kontextplan AG





## Vorgehen

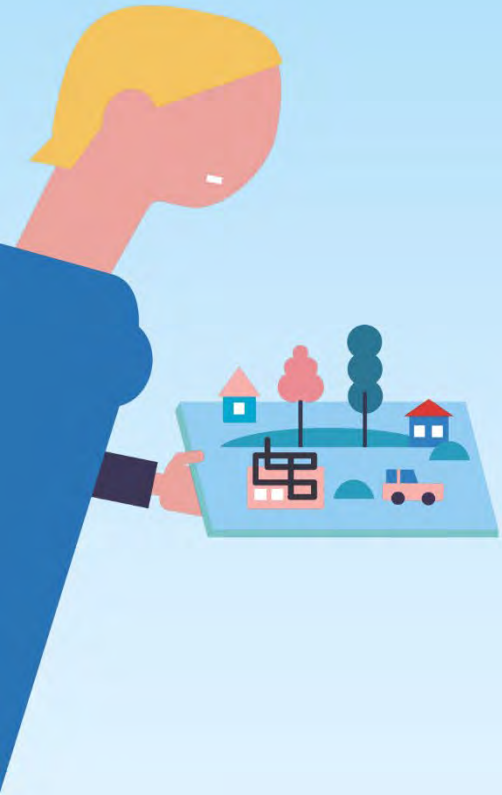
- > Begeben Sie sich zu den **Tischen** und notieren Sie sich Ihre Fragen, Anliegen oder Ideen auf je einem **Post-it (1 Thema pro Zettel!)**
- > Kleben Sie Ihre Zettel an die **Themenwand** unter die jeweiligen **passenden Titel**
- > Dauer: rund 5 Minuten
- > Danach werden die Rückmeldungen gruppiert gewürdigt und **im Plenum diskutiert**





# Rückschau Unser-Sisslerfeld-Tag

Eva Gerber, Kommunikation & Partizipation, Kontextplan AG  
Chantal Eyer Trierweiler & Alessio Porriciello, OK Unser-Sisslerfeld-Tag





## Lebens- und Arbeitsraum mitgestalten, bereits jetzt

- > das Sisslerfeld für die Gesellschaft in der Region öffnen
- > das Sisslerfeld positiv erlebbar machen mit seinen Möglichkeiten und Schönheiten
- > Initiativen und Projekte aus den vier Gemeinden und Unternehmen vor Ort ermöglichen



# Prämierte Projekte

### GRENZENLOS-FLOSS

Begegnen und feiern  
Bewegen und verbinden  
grenzüberschreitend

Das GRENZENLOS-FLOSS mit Anker auf dem Rhein verbindet die Menschen zwischen Sisslerfeld und Bad Säckingen, zwischen Fricktal und Hotzenwald. Ein grenzüberschreitender Treffpunkt, der Spirit, Lifestyle und Vision des Projektes Sisslerfeld als Botschafter zu den Menschen bringt.

### Bienentrail Sisslerfeld

Natur erleben

Der Bienentrail Sisslerfeld ist für Mitarbeiter, Einwohner der Gemeinden und Besucher ein Pfad zum Entdecken und Erleben von Bienen. Er informiert über die Bedeutung der Bienen für unsere Gärten, Landwirtschaft und Umwelt. Es ist ein Erlebnispfad mit Stationen zum Lernen und Ausprobieren für alle.

### Sisslerfeld presents

Bewegen und verbinden  
Begegnen und feiern

Ein Wochenende in idyllischer, gemütlicher Atmosphäre - im Vordergrund stehen kulinarischen Spezialitäten aus aller Welt. Der Event präsentiert die Region mit diversen Essständen, Bars, bunten Lichterketten, Showacts, Musik, Strassenkünstlern und einem Kinderparadis – ein Fest für alle. Foto: ©Street...

### Der 5-Gemeinden-Park

Natur erleben  
Begegnen und feiern  
Bewegen und verbinden  
grenzüberschreitend

Der 5-Gemeinden-Park verbindet die Sisslerfeld Gemeinden miteinander. Der Park beinhaltet fünf Sitzbänke, die von den einzelnen Gemeinden bemalt werden. Ausserdem bietet der Park eine Grillställe. Zusätzlich bekommt das Sisslerfeld durch den 5-Gemeinden-Park einen grünen Kontrast zu den grauen Firmen.

### Rheinpark Sisslerfeld

Natur erleben  
Bewegen und verbinden  
Begegnen und feiern  
grenzüberschreitend

Der Rheinpark soll aus einer Badeplattform im Rhein, einer Treppe, um die Plattform zu erreichen, einer Liegewiese und einem Kiosk mit zugehörigem kleinen "Biergarten" bestehen.

### Gemeinschaftsgarten Sisslerfeld

Natur erleben  
Begegnen und feiern  
Bewegen und verbinden

Gemüsegarten nach dem Prinzip der solidarischen Landwirtschaft. Wer Mitglied ist, leistet einen unentgeltlichen Beitrag in Form von Arbeitseinsätzen und bezahlt einen fixen Jahresbeitrag zur Deckung der Kosten für die Gemüseproduktion. Die Gemüseernte wird unter den Mitgliedern aufgeteilt. Foto: ©fraumeise.de

### Pop meets Classic

Begegnen und feiern  
grenzüberschreitend

Eine Inszenierung aus dem Bereich Oper, Musical, Swing und Pop. Freuen Sie sich auf einen unvergesslichen Abend mit vielen Kontrasten.

### Familientreffpunkt mit wechselnden Ausstellungen

Bewegen und verbinden  
Begegnen und feiern  
Natur erleben  
grenzüberschreitend

Der Familientreffpunkt bietet eine naturnah gestaltete Fläche bestehend aus einer Feuerstelle und Sitzgelegenheiten sowie einer Bühne. Die Bühne dient als Plattform für wechselnde Ausstellungen mit einem starken regionalen und interaktiven Bezug.



# OK Unser-Sisserfeld-Tag: Chantal Eyer, Alessio Porriciello





# Herzlichen Dank für Ihr Engagement!

Beat Käser,  
Gemeindeammann Stein

## Übergang zum Apéro & Energiekiosk

